

אגדה אורבאנית

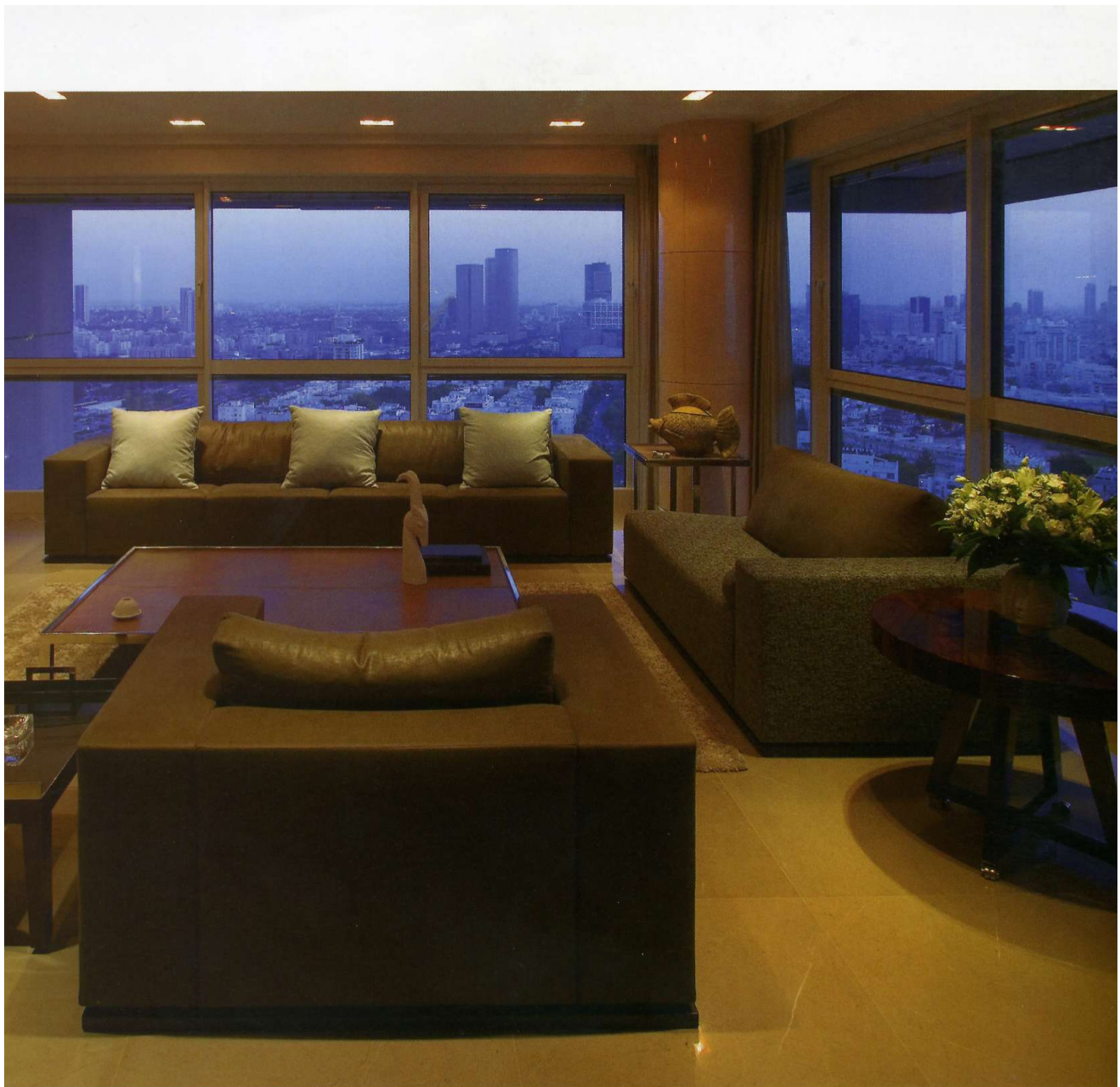
מאת: מיה אור צילום: "שגב צילום"

עם זכות קדימה לנוף אורבאני שחודר דרך פתחי מסך גדולים, מענה קשוב לצורכי מרחב/פרטיות של הדיירים ושפת עיצוב הנרקמת מפתיחות אוורירית לצד חמימות אינטימית, הדירה שתכנן האדריכל יוסי פרידמן במגדל גבוה היא חווית מגורים

ניהול פיקוח: יעקב גלזר

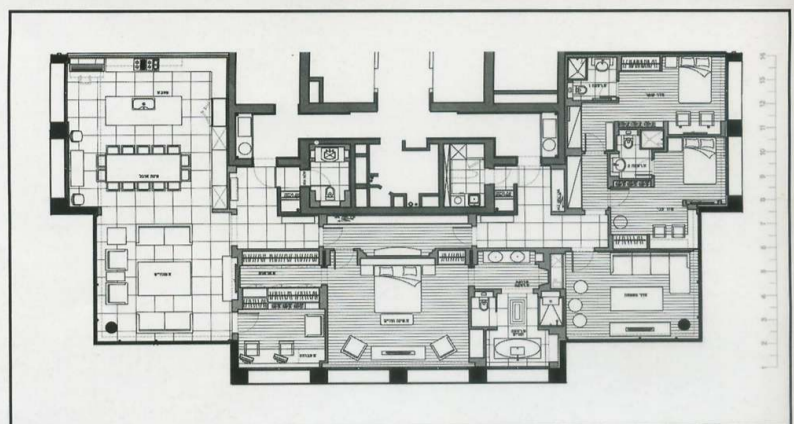
64 בת"ג

אגדה אורבאנית, בית ונוי, גיליון 96. ספטמבר-אוקטובר 2007, עמ' 64-72.
מאת: מיה אור
צילום: שגב צילום



בעמוד ימין: מבואת כניסה אינטימית ומרשימה בעיצובה האנין מרככת את המעבר בין פנים לחוץ, אך אינה מרמזת דבר על הצפוי להתגלות בהמשך. קונצולה ומראה מעוצבות ממראות עם חיתוכי פאזות. "פיטרו הכט" למעלה: המראה שנפרש עם הכניסה לחלל של האגף הציבורי/אירוח: מראות העיר הנחשפים דרך חלונות מסך העוטפים את החלל: ממסגרים אותו לכדי תמונת נוף מרהיבה.

מימין: תוכנית הדירה.







פית הישיבה באגף הציבורי המתוכנן כמרחב לופטי ללא כל אלמנטים מפרידים בין אזורים. ריצוף באריחי שיש Imperial grey גדולים, כמות נדיבה של גופי תאורה שקועים המפיצים אור נעים ויצרים מסגרת הרמונית לפינת ישיבה המורכבת מספות מזמינות מרופדות בצבעוניות מאופקת, ושולחן קפה עשוי מסגרת מתכת ומשטח עור. בשמאל, כמעט בלתי מורגשת, שידה שחוכנה ייעודית לאכלוס מערכת הבידור ומעליה מסך פלסמה בתוך גומחה. בקצה החלל נראה פתח הכניסה לחדר עבודה שבעת הצורך יכול לשמש לצרכים נוספים - לסייע בעת אירוח, למשל כורסאות ושולחן קפה: אריק בן שמחון, תאורה שקועה: "קמחי תאורה", ריצוף: "עומר בר".



פינת האוכל והמטבח - תכנון המשמר זרימה "נמוכה" ואווירית, כך שדבר לא יחסום את מראה הנוף ו/או יגנוב ממנו את ההצגה. פינת האוכל נוחה לאירוח מספר רב של סועדים, ומכל עבר של השולחן הגדול ניתן ליהנות מהנוף. שימוש במראה כחיפוי הקיר של יחידת המטבח שבעומק החלל משקף את הנוף גם לעיני המצויים עם גבם אליו, ותמונה גדולה שנתלתה לצדו מדגישה את ערכיו האסתטיים של כלל החלל ויוצרת מראה שהינו מעבר ל"מטבח כמו מטבח". מטבח: "הביטאט", שולחן וכיסאות פינת אוכל: "פיטרו הכט", גוף תאורה תלוי מעל השולחן: "אקסקלוסיב".

כולה ליהנות מבילוי בצוותא" מסביר פרידמן את היררכיית החללים: יחידת ההורים תוכננה על ציר המעבר המוליך מאזור הכניסה לאגף הפרטי, יחידות הילדים על ציר שניצב אליו, וחדר המשפחה בצומת המפגש ביניהם. החדר משמש גם כחדר קולנוע, ובמיקומו המשמעותי בצמוד לזווית המעטפת הוא נהנה משקיפות כפולה המחזירה אליו נוף מלא חופניים.

בניגוד למבנה היררכי של אגף המגורים, אגף האירוח משתרע כחלל לופטי שהגדרת אזוריו נגזרת רק מאופיו המשתנה של הריהוט, ובקצהו ישנה כניסה לחדר עבודה, אשר בעת הצורך יכול לשמש גם לצרכים אחרים, דוגמת לאירוח רב משתתפים. בנוסף לשני האגפים, כתוצר של חיבור שתי הדירות, כולל החלל גם ממ"ד וכן חדר שירות נוח שהתקבל על חשבון שטחו של הממ"ד השני.

כשהוא נע על קו תפר בין פורמלי לא-פורמלי, בין מודרני לקלאסי, ובין פתיחות אוורירית לחמימות אינטימית, העיצוב של פרידמן הוא, למעשה, חווית מחיה. אין כאן סגנון דומיננטי או מובהק, אלא תמהיל השואב מכל העולמות ומחבר אותם לכדי מכלול הרמוני - מוקפד ונינוח כאחד. כך, למשל, פינת האוכל "הרשמית" מונעת

אחרי שנים בהן התגוררה בבית צמוד קרקע, ביצעה המשפחה "מהפך דיור", כשעברה לדירה השוכנת בקומה גבוהה במגדל מגורים בתל אביב, והמירה את נוף הגינה הפרטית בנוף אורבני החודר אליה מבעד לחלונות מסך שעוטפים אותה.

"לצד יצירת נוחות ומענה על צרכים, נוכחותו של הנוף היוותה גורם משמעותי בתפירת התכנון", אומר האדריכל **יוסי פרידמן**, וכל פינה בדירה רחבת הידיים אכן מאששת את דבריו. הכניסה אליה עוברת דרך מבואה נעימה שאינה מרמזת דבר על הצפוי, אך ככל שמתקדמים פנימה מתבהרת מלוא המשמעות של נוכחות הנוף: מקצה שטחה של המבואה מתגלה מרחב מרשים ופתוח שמראות העיר הפרושה תחתיו ממסגרים אותו כתמונה מרהיבה ביופיה.

הדירה, ששטחה המרווח (280 מ"ר) התקבל מחיבור שתי דירות צמודות, תוכננה בחלוקה ברורה וסימטרית לאגפים המתפצלים מאזור המבואה - אגף ציבורי/אירוח ואגף מגורים פרטי, שביניהם מקשר ציר מעבר המאפשר למבט לחצות את החלל מקצה לקצה. אגף המגורים חושף חלוקה נוספת "הרעיון היה להעניק לכל אחד מבני הבית מרחב פרטי משלו, ובמקביל ליצור "אזור של ביחד", בו תוכל המשפחה



מבט מכיוון חלונות המסך אל עבר המטבח ופינת האוכל הממוקמים ברצף טבעי, תוך שימור מעבר נוח ביניהם. בעומק נראית יחידת הארונות הגדולה שתוכננה על פני כל הקיר כשהיא משווה לו מראה של חיפוי עץ דקורטיבי (מהגוני ספלי מגוון).

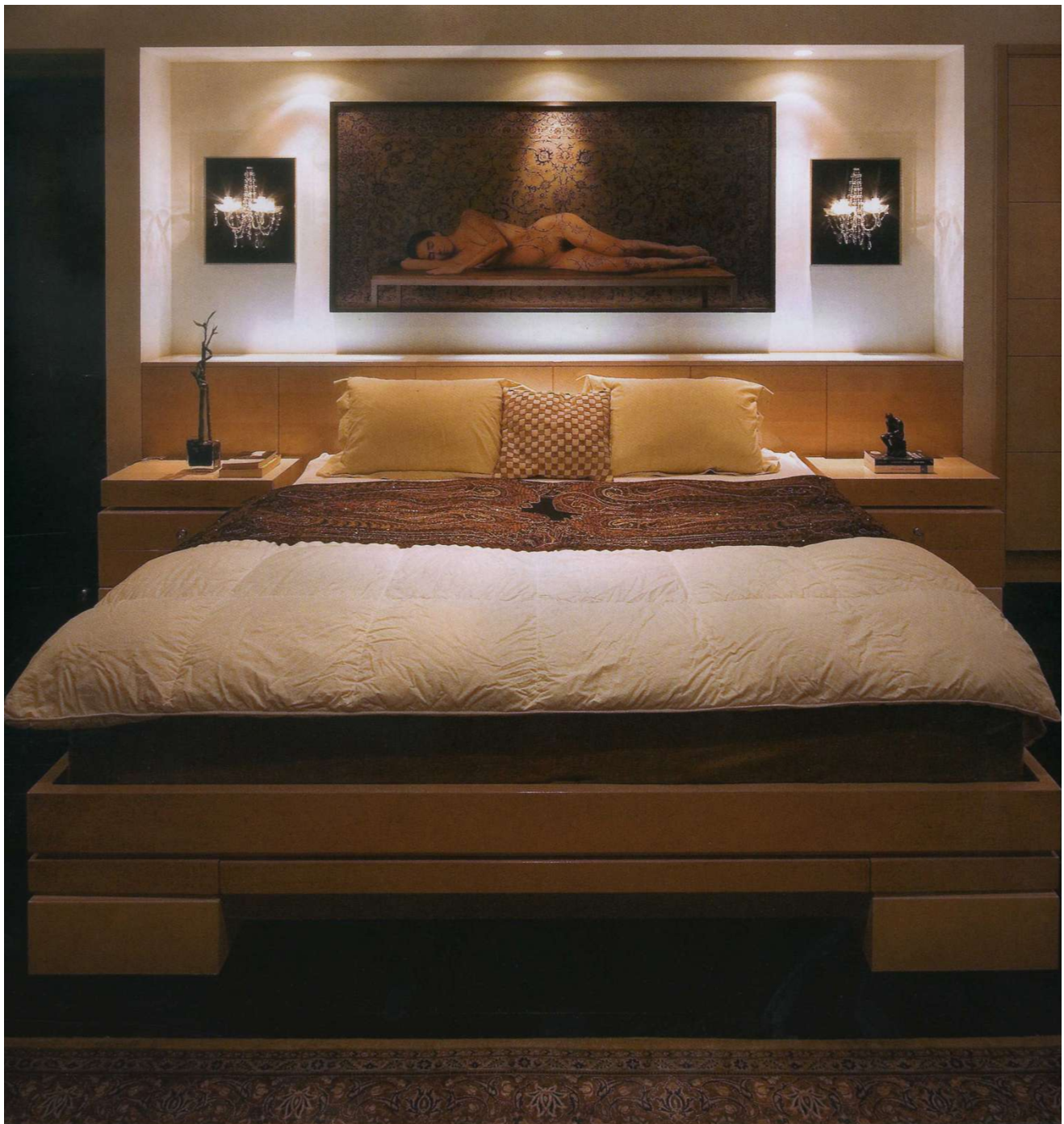
אחת של ה-ר' הינה יחידת ארונות גדולה המכסה את מרבית שטחו של הקיר הארוך מבין השניים ובתוך כך מתקבלת כחיפוי עץ דקורטיבי, והצלע השנייה היא יחידה ארוכה הצמודה לקיר הניצב אליו. לחיפוי הקיר מאחוריה משמשת מראה המשקפת את הנוף ואינה מקפחת את המבשלים או היושבים עם גבם אליו, ואף תמונה גדולה שנחלתה כאן מדגישה את ערכיו האסתטיים של כלל החלל ועניין שהינו מעבר ל"מטבח כמו מטבח".

פינת האוכל ניצבת במרכז החלל, כהמשך טבעי של המטבח, והשולחן הגדול ערוך לקבץ סביבו בנוחות מספר רב של סועדים, עם תפריט שכולל גם את מראה הנוף הנחשף משני צידי. אזור הישיבה, הממוקם בפינת החלל הסמוכה לכניסה אליו, נהנה מתמונות רקע רחבה של העיר ועיצובו הוא הרכב מדויק של ספות מזמינות מרופדות בתתי גווני דוגמת "גרז" (שילוב של אפור ובז), חום רך ובז', שולחנות צד מעודנים ושולחן קפה נמוך עשוי מתכת ומשטח עור. את שפתו המסוגנת - נינוחה של החלל משלימה תאורת גופים שקועים בתקרה ושילוב מדוד ביותר של גופים דקורטיביים - מעל שולחן האוכל ומנורה עומדת בעיצוב מודרני.

"כפילויות" מיותרות כשהיא משמשת את בני הבית בחיי היום-היום, ממלאת את החלל בתוכן חי ונושם ולא ניצבת כ"פיל לכך" רק לצורכי אירוח או אירועים חגיגיים. בנוסף, מעבר לאסתטיקה וליצירת נוחות, חלק בלתי נפרד מחוויות המחיה הם התכנים האישיים של בעלי הבית שהובאו בחשבון בעת העיצוב, דוגמת הקצאת מקום שיענה על אהבת האמנות שלהם ויאפשר לשלבה בחלל.

מארג החומרים שבונה את שפת העיצוב מגוון ועשיר, ועם זאת אף חומר או צבע אינו מתפרץ או משתלט. ריצוף אגף האירוח נעשה בשיש מסוג Imperial grey, לאגף המגורים נבחר פרקט אגוז שגון לצבע כהה, ועץ ככלל, מסוגים שונים ובעיבודים שונים, מופיע רבות בחללי הדירה כולה, כששילובו המושכל נוסך בה חמימות נעימה ללא הפרה של האוויריות.

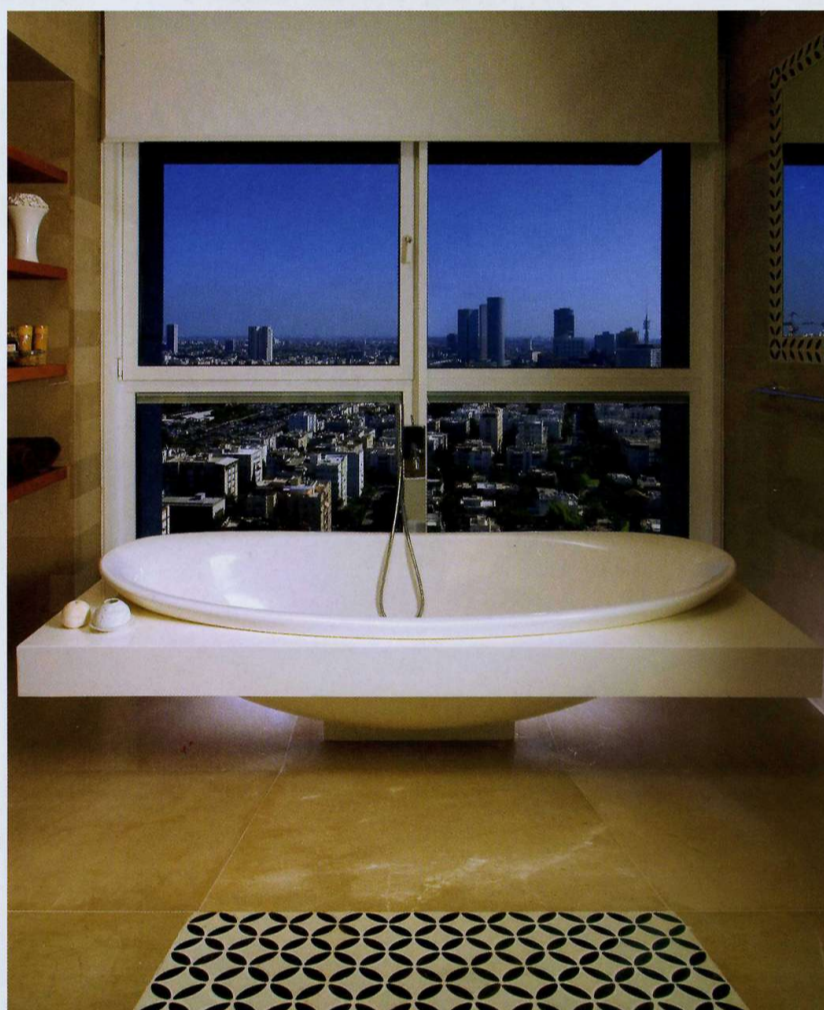
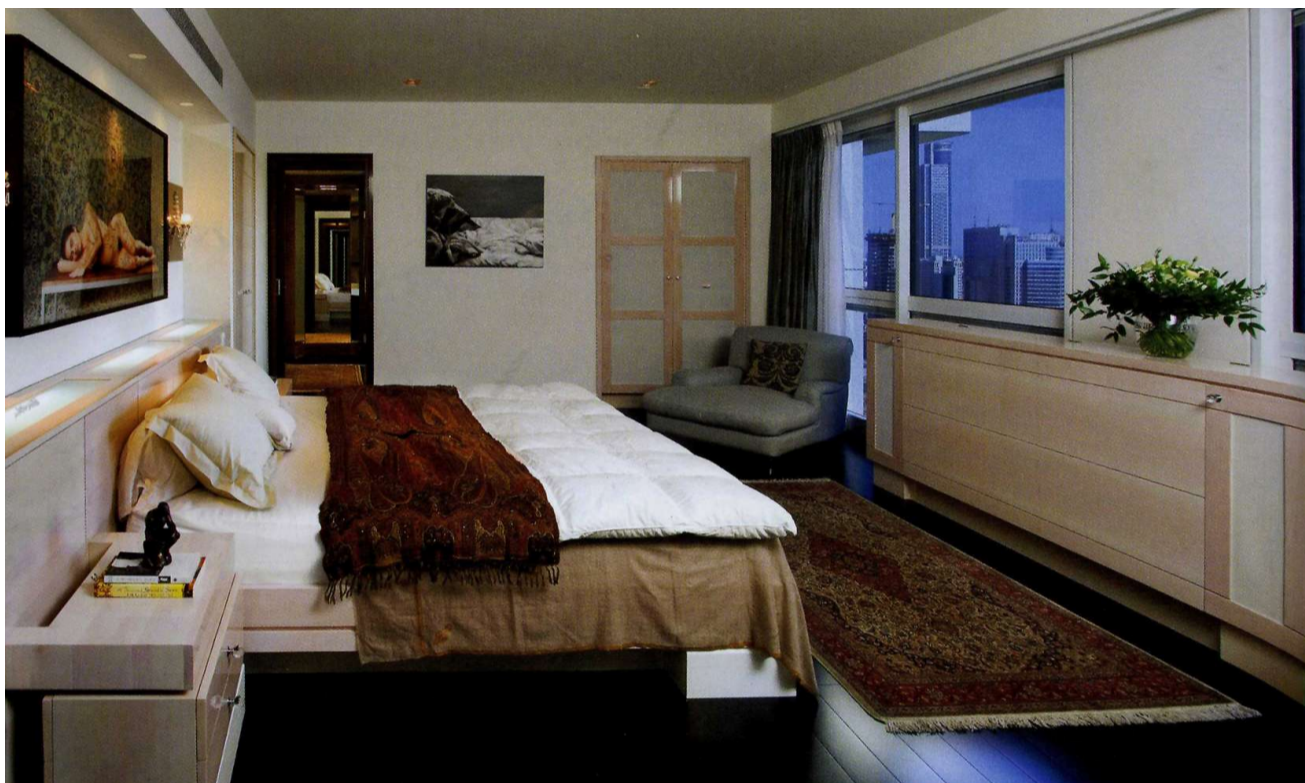
אגף האירוח מגלם היטב את אופיו של תכנון שנעשה בהתייחס לנוף, ואזוריו השונים חוברים זה לזה ברצף קוהרנטי המשמר דרימה "נמוכה" שנועדה להעניק לו זכות קדימה. בקצהו ה"רחוק" מהכניסה, ממוקם המטבח שתוכנן בתצורת האות ר' בצמוד לשני קירות פנימיים שאינם כוללים חלונות, עם יחידת אי רב תכליתית במרכז. צלע



למעלה ובעמוד שמאל למעלה: יחידת ההורים - כוללת חדר רחצה מרווח וחדר ארונות נוח, מרוצפת בפרקט (אגוז מגוון לכה) ומועצבת על טהרת שימוש בעץ (אנה גריי) מולבן. אלמנט מיוחד בחלל זה - שידה בעיצוב מעודן ו"דק" מצניעה בתוכה מסך טלוויזיה, המגיח ממשטחה העליון רק לצורך צפייה. בעומק החלל: פתח הכניסה לחדר הרחצה, שחלקו הקדמי משמש גם כאזור איפור והלבשה ומראת ענק בעלת שלוש צלעות משקפת את חלל החדר. המיטה במבט חזיתי - עיצוב בקווים נקיים המשלב שולחנות צד ומדף אחורי מואר, וגומחה עליונה "ממוסגרת" בהילת אור שיוצרת תאורה סמויה. בתוך הגומחה: תמונה "תחומה" בשני גופי תאורה, שעיצובם מתקבל ממשטחי מראה קבועים לקיר ועליהם קריסטלים תלויים. נגרות חדר שינה: דייד רינג "מגע של עץ", גופי תאורה: "אולטרה תאורה", כורסאות: "פיטרו הכט".

בועלת שלוש צלעות, והפונקציות האחרות קבועות בעומק שטח: שירותים סגורים, מקלחון, סאונה, וגולת כותרת בדמות אמבט Free Standing הניצב ישירות מול חלון המסך הגדול, להשתכשכות בליווי נוף. המעבר המוביל מיחידת ההורים אל חדר המשפחה הממוקם בסופו, רחוק מכל סמנטיקה "פרוזדורית", כשהעיצוב של פרידמן העניק לו תוכן של אזור עצמאי, אלגנטי ופונקציונלי כאחד: עברו האחד מחופה בחזיתות ארון קיר עשויות עץ (אנה גריי) במרקם שליף לק מבריק, וכעברו השני משלימים את המראה ההדור קונצולה ופריטים עתיקים - שעון וצמד קנדלברות.

נוחות היא מילת המפתח באגף המגורים, שחלליו תוכננו כסוויטות מרווחות ובתוך כך, אומר פרידמן, אפילו על חשבון "גניבת" שטח מחללים פתוחים. יחידת ההורים היא מרחב כהיר ואווירי שעוצב על טהרת השימוש בעץ אנה גריי מולבן, וחללו הסלוני משהו משלב גם כורסאות מפנקות, פריטי אמנות, מערכת וילונות הכוללת אריג אטום להחשכה בשעות הלילה, ואלמנט מיוחד כאן היא שידה מסוגנת ו"דקה" שמצניעה בתוכה מסך טלוויזיה המגיח ממשטחה העליון רק לצורך צפייה, ללא הכבדה על המראה. חדר הרחצה המרווח תוכנן כך שחלקו הקדמי, בו ממוקמת יחידת הכיורים, משמש גם כאזור איפור והלבשה ולצורך זה הותקנה בו מראת ענק



מימין: גולת הכותרת של חדר
הרחצה המפנק - אמבט Free
Standing הניצב היישר מול הנוף.
שטיח רצפה מאריחים עם דיגום
דקורטיבי יוצק כחם צבע ועניין
ויזואלי למרקם הנקי.
אביזרי אמבט: "חזי בנק".

בתמונה 71



חדר המשפחה כולל את כל המרכיבים הנחוצים להתכנסות משפחתית נינוחה, בין אם לשיחה על כוס קפה מול הנוף, ובין אם לצפייה משותפת בסרט - ספה רכה וכורסאות שקוראות להתרווח בתוכן, "שולחן" עגול עשוי עור במרקם קפיטונאז' שיכול לשמש גם כמרבץ, ויחידה מעוצבת המאכלסת בתוכה מערכת קולנוע ומסך לשליפה בכל רגע נתון, כאשר וילונות אטומים מאפשרים ליצור חשיכה גם בשעות היום. מחדר המשפחה ישנו אזור מעבר נוסף לסוויטות הילדים שכוללות חדרי רחצה צמודים, ובמסגרת הרעיון התכנוני להעניק מרחב ופרטיות, הן אכן מתגלות כחללים נוחים ומאובזרים היטב בכל שנדרש ללימודים או "סתם" שהיה של פנאי.

אין ספק שמעבר מבית פרטי צמוד קרקע לדירה בבניין גבוה, אינו פשוט כלל ועיקר, וההבדל באורח החיים הוא גדול. אך תמוה ככל שזה יישמע, האיכויות שמספקת הדירה אינן רחוקות מאיכויות שמאפיינות בית, ולמעשה, אפילו דומות - אם בתחושת המרחב והפרטיות שהשכיל התכנן ליצור בחללה, אם בשקט ובשלווה הנסוכים בה, ואם, ובעיקר, בקשר ההדוק שהיא מקיימת עם נוף הסביבה.

משמאל: ציר המעבר המקשר בין האגף הציבורי ואגף המגורים מרוצף בפרקט, ומהווה אזור בפני עצמו, פונקציונלי ואלגנטי. עברו האחד מחופה בעץ (אנה גרין) במרקם שליף לק מבריק שמתקבל מחזיתות ארון קיר, ועברו השני מעוצב בהידור עם קונזולה ופריטים עתיקים. קונזולה: "אריק בן שמחון", נגרות: "מגע של עץ", פרקט: "קאר פרקט"

למטה: חדר המשפחה / קולנוע - אזור של "ביחד" להתכנסות נעימה בצוותא: ספה וכורסאות רכות להתרווחות נינוחה, שולחן גדול ונמוך עשוי עור שיכול לשמש גם כמרבץ, ויחידה שמצינעה בתוכה את מערכת הקולנוע ומסך הנשלף רק בעת הרצון. במיקומו הפינתי, בזווית של מעטפת הבניין, נהנה החדר מנוף "כפול" שמנעים את השהייה בו, ווילונות אטומים מאפשרים להאפילו. מערכת ישיבה ושולחן/מרבץ עור: "אריק בן שמחון". וילונות: "Christine", שיטה: "מגע של עץ".

