

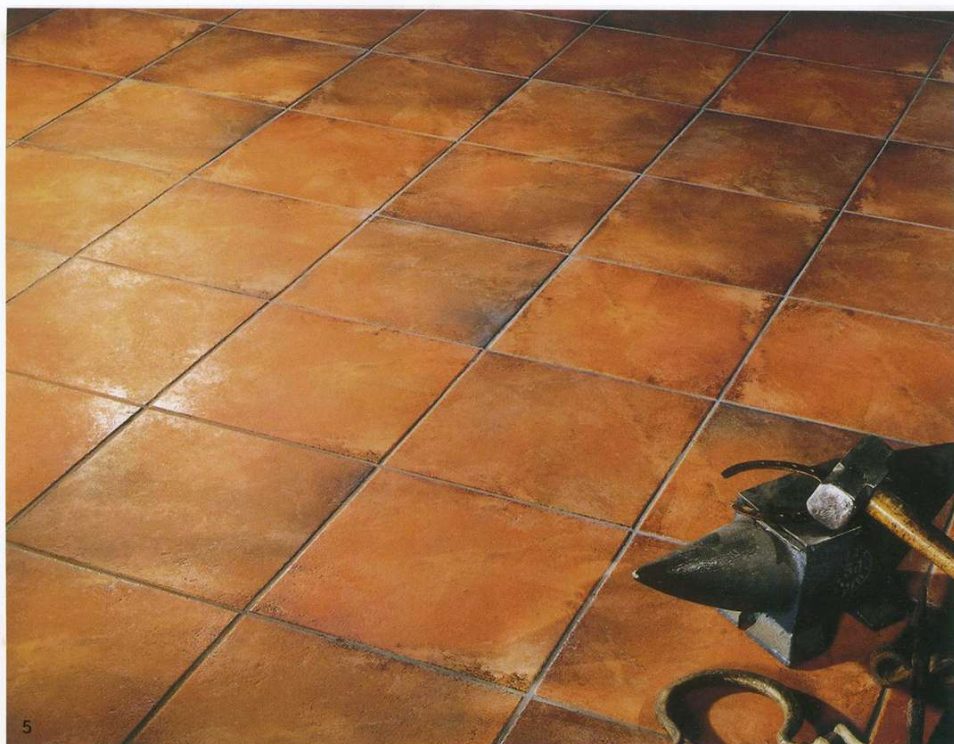


חצר מרוצפת

מאת: בתיה ברון



חצר מרוצפת, בית ונוי, גיליון 89. יולי-אוגוסט 2006, עמ' 116-121.
מאת: בתיה ברון



1. אריחי גרניט פורצלן בגוון חום בהיר חוברים למרפסת המעוצבת בסגנון ספרדי. **"מרצפת רחובות"**
2. אריחים מסדרת Instile המגיעים בגדלים וגוונים שונים. **"חזי בנק"**
3. אריחי גרניט פורצלן בצבעוניות משתנה ובגדלים מגוונים, יוצרים ריצוף בעל מראה עשיר ומרתק. **"מודי קרמיקה"**
4. אריחי גרניט פורצלן בגוון אפור - עמידות ומראה עכשווי. **"טופולסקי"**
5. אריחי גרניט פורצלן דמויי טרה-קוטה בעלי מרקם נוגד החלקה. **"מודי קרמיקה"**

בארץ ים-תיכונית כמו ישראל, אין כמו חצר עם גינה נאה שאפשר לבלות בה רוב ימות השנה ולארר בסטייל הישראליים הפנימו את הרעיון והתחילו להתייחס אל החצר כהמשך אינטגרלי של החלל הפנימי. הדבר בא לביטוי בתכנון ובעיצוב החצר, וכמובן בריצוף המהווה אלמנט בעל השפעה רבה על חזותו וצביונו של השטח החיצוני. היצרנים מציעים שלל ריצופי חוץ טבעיים ומתועשים, והבחירה בידיכם

משטחי "דקים" שממשיכים באופן הרמוני את ריצוף הפנים. טרנד נוסף הוא ביקוש לעיבודים מיוחדים, שילובי אריחים, שיבוץ פסיפסים ואריחים מצוירים, פגות רחבות להדגשת המראה הטבעי ולטובת הניקוז, ריצופים מודולריים בגדלים שונים ובכיווני הנחה שונים מה שיוצר מראה של שטיחים, מניפות ועוד. לשבילי הגינה ובאזורי הגינון בולט שימוש בחומרים טבעיים ו"פראיים" יותר, כחלוקי נחל, חצץ במבחר גוונים, חרסית טחונה, אבני מדרך או אדני רכבת. גווני הריצוף האופנתיים הם אלה שמשתלבים עם הטבע, כגוני חול או אדמה, אך יש שמעדיפים את האפור הקריר במראה בטון או דווקא את הצפחה בעלת המרקם הפראי. הכל עניין של טעם, סגנון ותקציב. בכתבה זו נתמקד בחומרי הריצוף המובילים, חלקם מן הטבע וחלקם מעשה ידי אדם. ◀

החצר מתחלקת בדרך כלל לשני חלקים עיקריים: אזור הישיבה והגינה. כשמדובר בשטח גדול, ניתן ליצור פינות חביות, להתקין בריכת שחייה ו"לכנות" סיפור שילווה את הגן, אך גם חצר קטנה יכולה להפוך למקום קסום, הכל תלוי בתכנון ובעיצוב. הישראלים גילו את האסתטיקה והפונקציונליות של תרבות החוץ, ובבתים רבים, החצר מככבת כהרחבה של הסלון. אחד המרכיבים המשפיעים על חזות החצר וצבינה הוא הריצוף ובתחום זה אפשר להצביע על כמה מגמות: הריצוף מותאם לסגנון הבית, וריצוף החוץ דומה או זהה לריצוף הפנים, מה שיוצר אחידות והמשכיות בין פנים לחוץ. כך, לדוגמה, בבית בעל צביון כפרי, ניתן לרצף את שטחי הפנים והחוץ באריחי טרה-קוטה טבעיים. לטובת המעדיפים אריחים מתועשים, מציעים היצרנים אריחי גרניט פורצלן דמויי טרה-קוטה, כשהאריחים המיועדים לחצר מאופיינים בגימור מחוספס ונוגד החלקה. בבית בעל סגנון מודרני אנחנו עשויים למצוא אריחי אבן או



1. דק עץ נעים למדריך במראה דמוי אריחים מלבניים, משתלב עם סוגי ריצוף נוספים לצד הברכה "ח.ג. סחר".
2. ריצוף החוץ ממשיך את ריצוף הפנים באבן טבעית "קרמה מרפיל", עם ליטוש מחוספס ונוגד החלקה. עיצוב: אדריכל יוסי פרידמן, מרצה בחוג לעיצוב פנים במסלול האקדמי, המכללה למינהל ברשל"צ.
3. משטח "דק" מעץ איפאה, תחליף טבעי לדשא. "בול עץ".
4. אבן חול טבעית בחיתוך ידני, עם משחקי גוונים, הכל פרי יצירתו של הטבע. "אלוני".
5. שביל מרוצף באריחי טרה-קוטה טבעיים. מוסיף צבע ומשתלב בטבע. "טרקוטה אופקים".
6. אבן ריצוף מתורבתת בסגנון עתיק, בניחוח פרובנס. "איטונג פיתוח סביבה ונוף".
7. אריחי אבן טבעית "מצפה" בגודל 40x10 ס"מ בדוגמת "מניפות". שילוב פוגות גדולות מדגיש את המראה הטבעי של האבן ומשפר את הניקוז. "פארק האבן-געש".



טבעי או דמוי טבעי

חומרי ריצוף טבעיים הם הבחירה המתבקשת ביותר לחצר ולגינה, אך יש שאוהבים את הדבר האמיתי, ואחרים מעדיפים אריחים מתעששים בעלי מראה טבעי. בעבר אי-אפשר היה לחקות את הטבע או להתחרות ביופיו, וחצרות רוצפו באבנים שנכרו במכרה. ההתפתחות הטכנולוגית ושיטות ייצור ועיבוד חדשות הביאו לעולם אריחים, כמו גרניט פורצלן, המחקים להפליא את החומרים הטבעיים וגם בעלי תכונות מתאימות לתנאים חיצוניים, כחוסן רב, ספיגה נמוכה ועמידות בפני שחיקה. היצרנים יכולים לייצר מאותו חומר סדרות תואמות לפנים ולחוץ, כשאלה שמשמשים לריצוף חוץ מצטיינים בעמידות גבוהה במיוחד בפני פגעי מזג האוויר ועוברים עיבוד מיוחד המעניק להם חספוס למניעת החלקה. גם חומרי ריצוף טבעיים, כאבן, מוצעים בסדרות תואמות לבית ולחוץ, לאחר שעברו עיבודים מיוחדים בהתאם לייעודם. כך, לדוגמה, אבן "חלילה" המיועדת לריצוף בבית תעבור החלקה וליטוש והמראה שלה יהיה מעודן והומוגני יותר, והאבן שתורצף את השטח החיצוני תעבור התזת חול כדי שתהיה מחוספסת ונוגדת החלקה והמראה שלה יהיה גס וטבעי יותר.