



129

128

צילום שחר תמיר

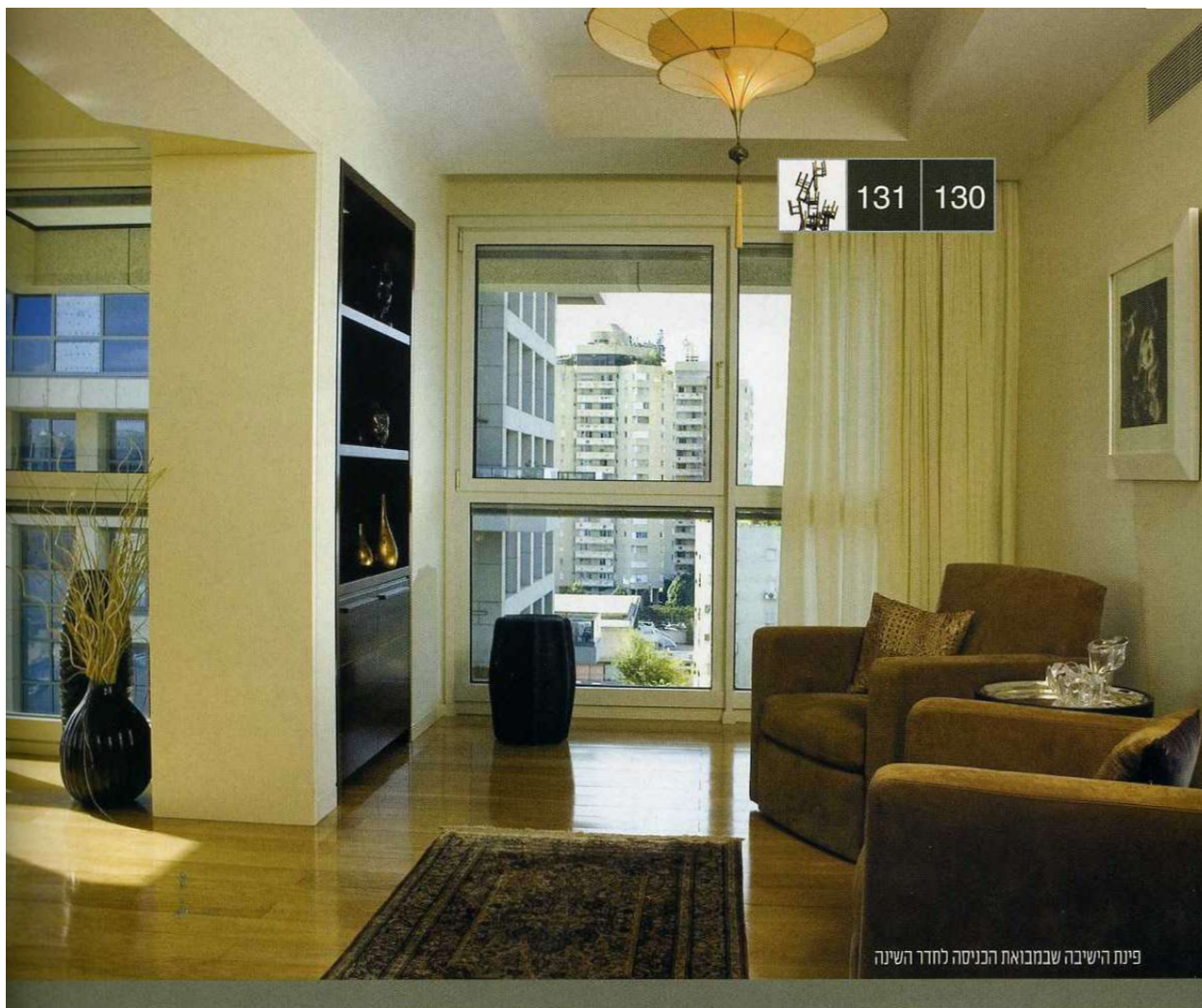
מאת: בועז שניר

צופים מגבוה

בדירה רחבת ידיים, שמשקיפה על הנוף של תל-אביב, יצר האדריכל יוסי פרידמן בית שעוצב בניקיון ובקפידה, אך יחד עם זאת שומר על הרבה חום ואינטימיות. קירות עבים, תקרות מונמכות והפרדה ברורה בין השטחים הציבוריים לפרטיים מרכיבים דירה שהתנתקה מהרעש האורבני אך נהנית מגבוה, מהיופי של העיר. עם הגב לים

צופים מגבוה, מגזין DO (Design Only), ינואר-פברואר 2006, עמ' 128-137.
מאת: בועז שניר
צילום: שחר תמיר





פינת הישיבה שבמבואת הכניסה לחדר השינה

באחד מהמגדלים החדשים של תל אביב תכנן ועיצב האדריכל יוסי פרידמן דירת מגורים מרווחת ושקטה. הדירה, שנמצאת בטברו של המרכז האורבני הצפוף והסואן בארץ, ממוקמת בקומה גבוהה וצופה אל נוף מרהיב, ומנותקת מהרעש וההמולה שסביבה.

פרידמן, בוגר אוניברסיטת רוד איילנד ובעל תואר שני בארכיטקטורה מאוניברסיטת פרינסטון שבניו-ג'רסי, חזר לפני כעשור ארצה, והקים בתל-אביב את משרדו הנקרא י.פ. פרידמן אדריכלים ומעצבים. מאז הוא הספיק לתכנן ולעצב בארץ מספר בלתי מבוטל של פרוייקטים הן במגזר הציבורי והן במגזר הפרטי, ביניהם רשת חנויות ZARA, PULL&BEAR, MANGO, סניף המשביר לצרכן בדיזנגוף סנטר, מסעדת ספגטים שבשיכון דן, חנות ורסצ'ה בכיכר המדינה, מלון הדירות אלמוג שבחוף הכרמל, יקב רקנאטי שבעמק חפר, מוזיאון הטבע זוחליה שבחיפה ועוד. במהלך שהותו בארצות-הברית היה פרידמן מרצה באוניברסיטאות שונות בארצות-הברית והיום יו"ר ועדת ההוראה ומרצה בכיר בחוג לאדריכלות פנים במכללה למינהל.

את הדירה בצפון תל אביב תכנן משרדו עבור זוג בשנות החמישים לחייהם, שהחליט לעבור מבית צמוד קרקע עם גינה, שם התגורר עם שני ילדיו שנים רבות, לדירה מרווחת בבניין רב קומות. כאשר עזבו הילדים את בית הוריהם החליט הזוג על שינוי סביבת המגורים. החשש מפני מעבר לדירת מגורים שאין לה גינה צמודה, כמו החשש מפני איבוד הפרטיות והחללים המרווחים

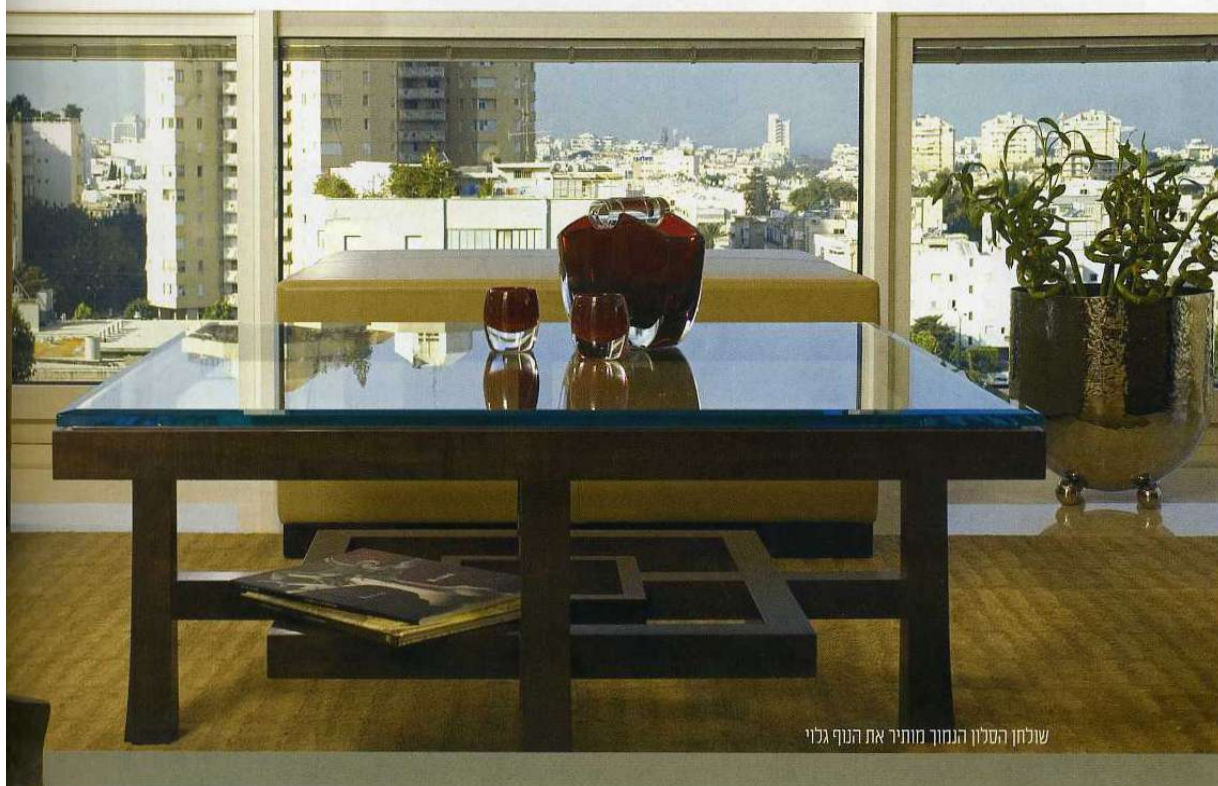






133

132



שולחן הסלון הנמוך מותיר את הנוף גלוי

שהיו בבית הקודם, התפוגגה עם הכניסה לדירה החדשה. זו מספקת להם הרבה מעבר למה שציפו. לדברי בעלת הבית, תחושת המרחב והביטחון האישי השתפרה עם המעבר לדירה.

תוכנית הדירה כוללת חלל אירוח והסבה, מטבח גדול (בעלת הבית אוהבת לבשל ולארוח), חדר שינה ראשי שאליו צמודים חדרי רחצה וארונות, יחידת אירוח נפרדת, המשמשת את הילדים, וכוללת חדרון רחצה, חדר עבודה, שירותי אורחים וחדר שירות.

פרידמן רצה להפריד בין שני אזורים עיקריים: הציבורי והפרטי. המרחב הציבורי, שהוא האזור הצפון מזרחי, כולל את מבואת הכניסה הראשית, אזור האירוח שבו מצוי הסלון ופינת האוכל של האורחים, המטבח ופינת האוכל המשפחתית, מרפסת חוץ ושירותי האורחים. המרחב הפרטי, שממוקם באזור הדרום מערבי של הדירה, כולל את יחידת השינה של הזוג שאליו צמוד "מיני סלון", מרפסת שיוף וחדר ארונות שאליו יש גישה משני הצדדים, חדר העבודה, ויחידת חדר האירוח הכוללת חדר שירותים ומקלחת.

התנועה מצפון לדרום וממזרח למערב מקבילה לתנועה מהחלל הציבורי לחלל הפרטי. כדי לבצע את המעבר בין האזור הציבורי לאזור הפרטי, בצורה מדורגת, נעשה שימוש במבואות שמקשרות ומחברות בין שני האגפים של הדירה. לדירה שלושה מבואות; האחת היא מבואת החדרים המשרד וחדר האורחים, השנייה היא מבואת חדר ההורים המובילה אל חלל המנוחה, השינה וחדר הארונות, והמבואה האחרונה היא זו של חדר הכביסה. ההפרדה בין השטח הציבורי לפרטי מודגשת גם בעזרת הריצוף. האזור הציבורי מרוצף באבן שיש מלוטשת בגוון קרם, והאזור הפרטי ברצפת עץ בגוון



פינה בסלון



מייפל. הגונים, שניהם ממשפחת החומים, תורמים לתחושת החום והרכות שבבית.

הארגון הפנימי של חלל הדירה מתחשב בנוף. מכל חלון וחלון נשקף נוף אחר של העיר, על רבדייה השונים, וגם של הים. בהתאם לנוף הנשקף מכל חלון תכנן פרידמן את אזורי המגורים. האזור הצפוני, זה הפונה אל הים ואל הנוף האורבני הפתוח והחשוף יותר, נבחר להיות האזור הציבורי של הדירה, בו ממוקם הסלון וחדר האירוח. הנופים המופנמים והמסוגרים יותר, שבהם בולטת הציפיפות האורבנית, הם אלה שמקשטים את החלונות שסביב החדרים הפרטים.

בתכנון הדירה נלקחו בחשבון שני פרמטרים שחשובים לבעלי הבית; האחד הוא הסדר במרחב, והשני הוא שימוש בפריטי עיצוב יחודיים. משום כך המטרה של פרידמן הייתה ליצור מרחבים וחללים לא עמוסים, אך מצד שני לעצב נקודות שייצרו עניין מיוחד בפינות שונות בבית. תחושת המרחב והזרימה מורגשת בכל חדרי הבית, וניתן להבחין בה ולהרגיש אותה בכל המעברים המובילים מחלל לחלל.

כדי להגדיל את תחושת הבטחון במרחב הביתי תוכננו קירות הדירה במידות רחבות במיוחד. אין בדירה קירות בעובי המקובל - 7 או 10 ס"מ. הקירות העבים מעניקים תחושה שכשעוברים מחלל אחד למשנהו נכנסים ל"שער". כדי להעמיק את תחושת המרחב יצר פרידמן תקרות גבס נמוכות, שתפקידן למסגר ולהגדיר במדויק את החללים בדירה. בכל מסגרת שכזו נקבעו גופי תאורה שמתאימים לצרכים. מעל הספות בסלון נקבעו גופי תאורה שקועים בגוון לבן ותעשייתי, ובחדר השינה הותקנה תאורה חמה וביתית המעניקה הרגשת רכות. גוף התאורה בחדר השינה של ההורים, מבית היוצר של פורטוני, עשוי עבודת יד, ובנוי ממתיחות בד מיוחדות. כדי להחדיר גם תאורה טבעית לאזורים הפנימיים של הדירה, שולבה בתוך כל

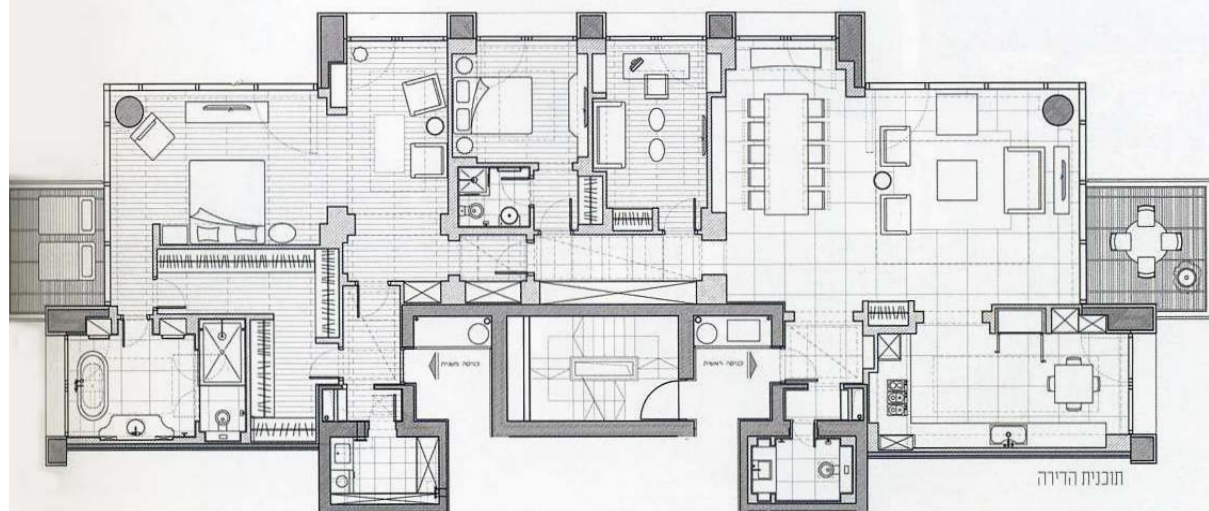






137

136



המסגרות של הדלתות הפנימיות בחדרים זכוכית חלבית. בחדרי הדירה נעשה שימוש בגווני "אופ-וויט" וצבעים חמים. יחדיו הם מעניקים תחושה של ביתיות לצד אלגנטיות והדר. השימוש בצבעים, ושילובם זה לצד זה, נעשה בקונטרסטים. כך נוצרו ניגודים שמדגישים פינות מסוימות בדירה. אותן פינות שפרידמן רצה להעניק להן שימת לב מיוחדת. העיצוב המאפיין את הדירה נקי ומינימליסטי, אך יחד עם זאת חמים ולא מנוכר. הוא אינו מתיימר להגזים בפרטים המוצגים לראווה. המראה רך, עדין, הרמוני ומאוד מסוגנן. לצד צבעוניות נקייה ולבנה בולטים גווני העץ הכהים. בעץ האגוז, למשל, נעשה שימוש חוזר ובולט בכל חלקי הבית. גם בכל הנישיות בדירה נעשה שימוש בעץ.

הגדרת החללים נעשתה לא רק על-ידי הקירות, הדלתות, התקרות המונמכות והנישיות, אלא גם בעזרת הצבעוניות. בפינת הישיבה של האורחים הקפידו המעצבים ליצור ניגודי צבעים בולטים. רגלי הריהוט כהות, ואילו הריפוד לבן. השולחן עשוי מעץ כהה, והנישיות מחופות בפורניר בגוון כהה. הגוון הכהה מגדיר את החלל הציבורי של הדירה באופן ברור.

מעל שולחן האירוח תלוי שנדליר מקריסטל, עשוי בעבודת יד של Baccart France ממול, בתוך נישה, ניצב פסל הברונזה ששמו להטוטים, עבודה של הפסל Isaac Kahn. לצידו, בקיר החוצץ בין בסלון למטבח, תלוי ציור של הצייר יובל שאול, שגווניו תואמים את הגוונים בחלל.

התכנון המיוחד והעיצוב המוקפד הפכו את הדירה, שנמצאת בטבור של הכרך הסואן ביותר בארץ, מקום אידיאלי גם למי שאוהב את הקצב העירוני וגם למי שמחפש חיים שקטים ושלוים, שמנותקים מההמולה האורבנית. D.O



