



המקום: משרדו של איש עסקים
העיר: הרצליה פיתוח
האדריכל: יוסי פרידמן, י.פ. פרידמן אדריכלים
אחראי פרויקט: אדר' ניר אלכסנדוביץ'
מפקח פרויקט: אדר' יובל נדל
קבלן פרויקט: אינג' רוני קליינמן

חם וקר בעיצוב

אלמנטים מתרבויות אירופיות קיבצו
במשרד שעיצב האדריכל יוסי פרידמן

< מאת: אהוד רז
צילום: יהונתן רשליין

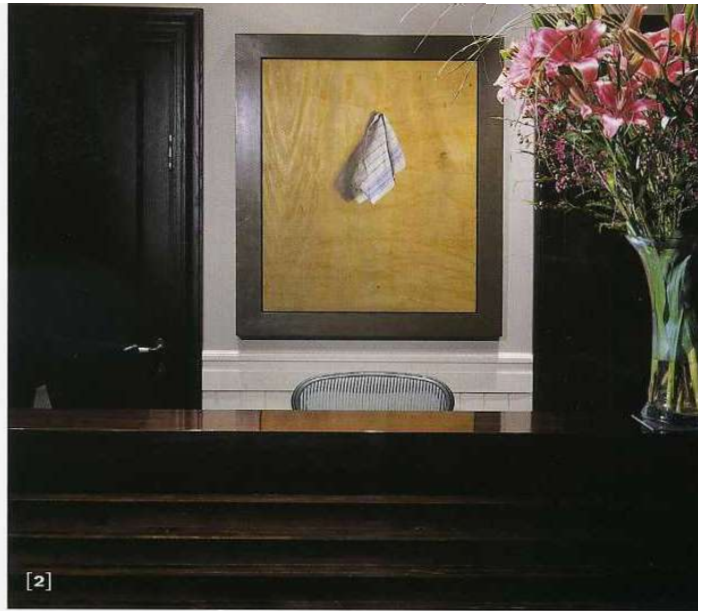
BUSINESS 032

חם וקר בעיצוב, בנין ודיוור Business, 2006/2005, עמ' 32-36.
מאת: אהוד רז
צילום: יהונתן רשליין



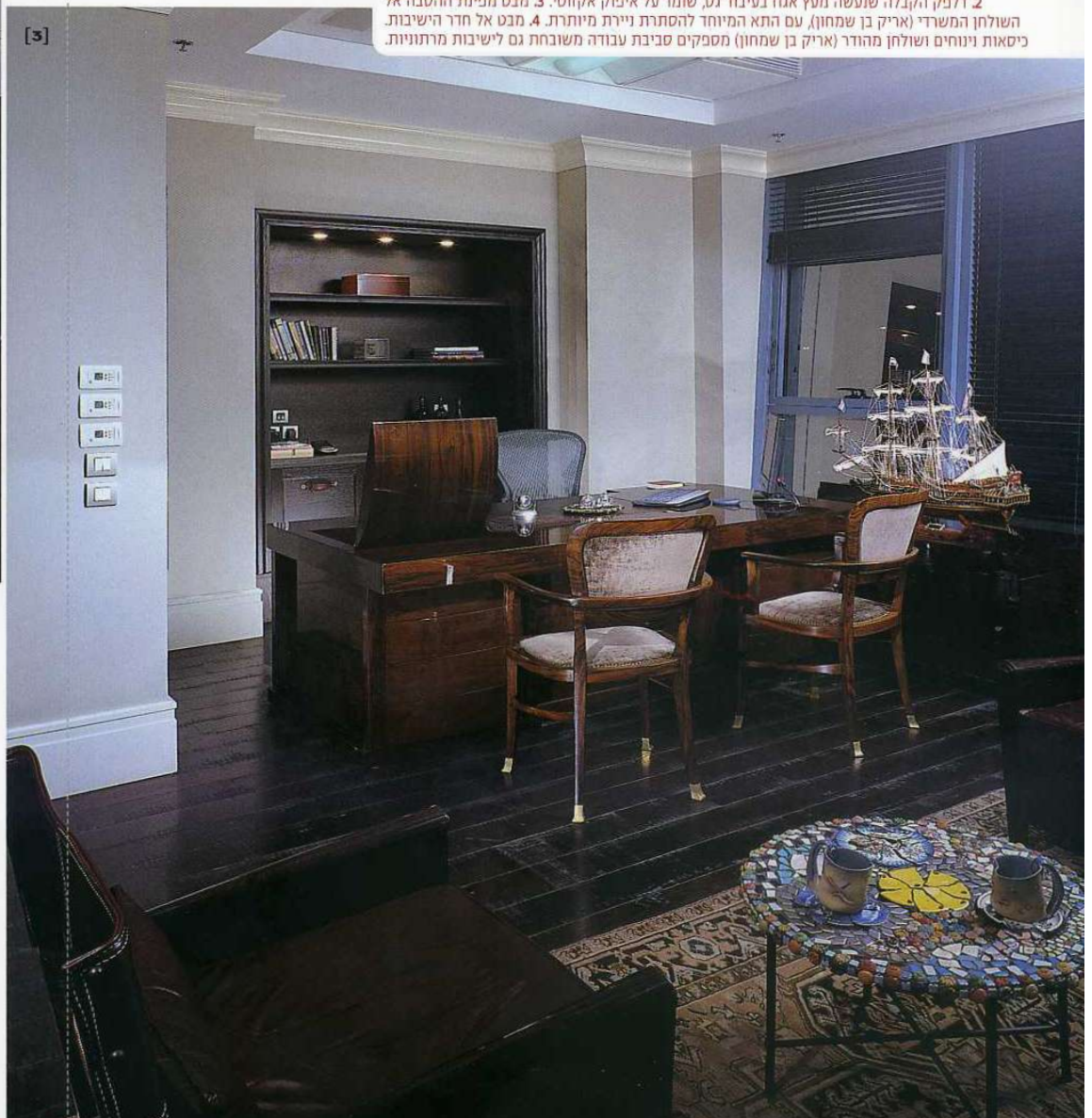
4 מבט אל פינת ההשבה במשרד שולמן
הצילום: המאיקה צבעונית (שיר האמיתי)
לילה נוסף לצד ספת עור בהלל-הקופסה
השיר: ריקמוני שילוב הרחוב
הצילום: המאיקה צבעונית (שיר האמיתי)
הצילום: המאיקה צבעונית

ומשוקים מזרחיים צבעוניים שולבו בהרמוניה
ויצרו אווירה יוקרתית אך גם נינוחה



[2]

2. דלפק הקבלה שנעשה מעץ אגוז בעיבוד גס, שומר על איפוק אקזוטי. 3. מבט מפנינת ההסבה אל השולחן המשרדי (אריק בן שמחון). עם התא המיוחד להסתרת ניירת מיותרת. 4. מבט אל חדר הישיבות. כיסאות וינוחים ושולחן מהודר (אריק בן שמחון) מספקים סביבת עבודה משובחת גם לישיבות מרתוניות.



[3]



בגב המשענות של הכיסאות הבהירים הורכבו ידיעות נשיאה מעור, שמקורן במזוודות האלמנט העיצובי המפתיע מאחד בין עולם המסעות לאווירת ביתיות חמימה



החדגוניות ההדורה השתמש פרידמן בפלטת צבעים כהה, המשקפת נאמנה את העובדה שהלשכה משרתת אנשי עסקים חובקי עולם.

דגש רב הושם על ה"סיפור", "כלומר הרעיון שאתו הלכנו לאורך כל הדרך, וליווה את תהליך החשיבה", אומר פרידמן. "הקונצפט היה לערב עולם ישן בחדש, וליצור תרבות לא שגרתית אבל נוחה מאוד". העיצוב הלא שגרתי של המשרד מבדד אותו מהסביבה המשרדית הסטנדרטית בבניין שבו הוא ממוקם, כמו בועה חמימה ואישית בלב מרחם ציבורי.

ייחודו של החלל גם מתבטא באווירה הנינוחה שבו. הכיוון הביתי בעיצוב המשרד נבע מהרצון לברוא סביבה שתשרת בנוחות המירבית את הנמצאים בה. הקונצפט של הנוחות והחמימות מתבטא בשימוש נכון בריהוט, שהחזק במיוחד למשרד. בשולחן הישיבות, שנראה סטנדרטי, חבויים חוטי החשמל והתקשורת. כך מתפקד השולחן הן כמשטח עבודה מתקדם, והן כרהיט מסורתי ומהודר. סביב השולחן מוקמו כורסאות-כיסאות מרופדים, בעיצובו של אריק בן שמחון. שנועדו

לא קל להגדיר את הסגנון המורכב שבו עוצבה לשכתו החדשה של איש העסקים. ניכר לעין שמדובר בחלל המשרד הידור רב, אבל נוספים על כך אלמנטים עיצוביים בעלי תכלית שונה. אלה נצרכו ביד קלה לכדי מארג עיצובי פנטסטי ומהודק, ובו בזמן גם אקלקטי. הלשכה החדשה, שעוצבה על ידי האדריכל יוסי פרידמן, היא חיבור של אלמנטים הזכורים לנו לטובה מימים אחרים, מתרבויות אירופיות קרירות יותר וגם משווקים צבעוניים.

"הפוגרמה שלפיה עבדנו היתה מאוד ספציפית", אומר פרידמן. "מכיוון שעבדנו יחד בעבר, היה חשוב שהמשרד ישדר המשכיות. כלומר, שתהיה בו אווירה מפתיעה ושונה, אך ללא דרמות מיותרות".

את השינוי השיג פרידמן על ידי חיבור ריהוט ודקורציה בסגנון אלגנטי ייחודי עם פריטים ססגוניים ומקומיים לכדי קומפוזיציה רהוטה. כך, שולב, למשל, שולחן מצופה מוזאיקה צבעונית (של האמנית לורי רקנטי) לצד ספת עור כהה שקושטה בשלל כריות רקומות. לצד הפריטים האלה ששוברים את



5. בחלל ההמתנה שולבו עבודות אמנות מקוריות ומסקרנות, משמאל עבודת הווידאו של מיכל רובנר. 6. קריפטונאז' - קיר אקוסטי דקורטיבי (רנזי) בחדר הישיבות. 7. מבט אל דלפק הקבלה שובנה כמבנה עצמאי בחלל.

לנוחות מירבית גם בישיבה של שעות ארוכות. בגב המושבות של הכיסאות הבהירים הורכבו ידיות נשיאה מעור, שמקורן במזוודות. האלמנט העיצובי המפתיע חוזר גם בדלתות ארונות האחסון בחדר, והוא מקורי לא פחות משהוא אקלקטי. בעזרת החיבור הזה הצליח פרידמן לאחד בין שני קטבים: ארעיות עולם המסעות, והביתיות החמימה שנוצרת לאחר שנות מגורים ארוכות.

פריטי הריהוט ששובצו בלשכה יוצרו בגימור משופח, תוך מתן כבוד לחומרים: דלפק הכניסה שנבנה כמבנה עצמאי בחלל, רצפת העץ המאסיבית, ספות ההסבה הנוחות ופאנל העץ הלבן משתלבים היטב זה בזה ויוצרים סביבה נעימה ואמינה. את האלמנטים המרופדים משלימים אובייקטים קטנים, כמו דגם סירת מפרש וגלובוס ישרן, שמחדדים את קונצפט הקוסמופוליטיות ומעניקים לעיצוב ניחוח של העולם הישרן.

על קירות המשרד תלויות עבודות מקוריות ומצוינות של אמנים ישראלים. למיירב תשומת הלב זוכה עבודת הווידאו של האמנית מיכל רובנר (שעבודת הווידאו המהפנטת שלה פותחת את התצוגה במוזיאון השואה החדש). העבודה המרתקת מוקרנת על מסך לבן שנתלה על הקיר ומתפקדת כציור אקטיבי המשתנה לנגד עיניהם של הממתינים בחדר ההסבה הנוח.

פרידמן הצליח ליצור סביבת עבודה שמשלבת בין מסורת העיצוב האירופי - המהודר, המוקפד והכבד - לבין הלבנט שבו היא שוכנת, בנוחות עילאית ותוך שמירה על חזות הרמונית ומתוזמרת היטב. אלמנט ההפתעה נוצר לא על ידי עיצוב קיצוני או גם, כי אם באמצעות שילוב הרמוני של אלמנטים מנוגדים. ☺



BUSINESS 036