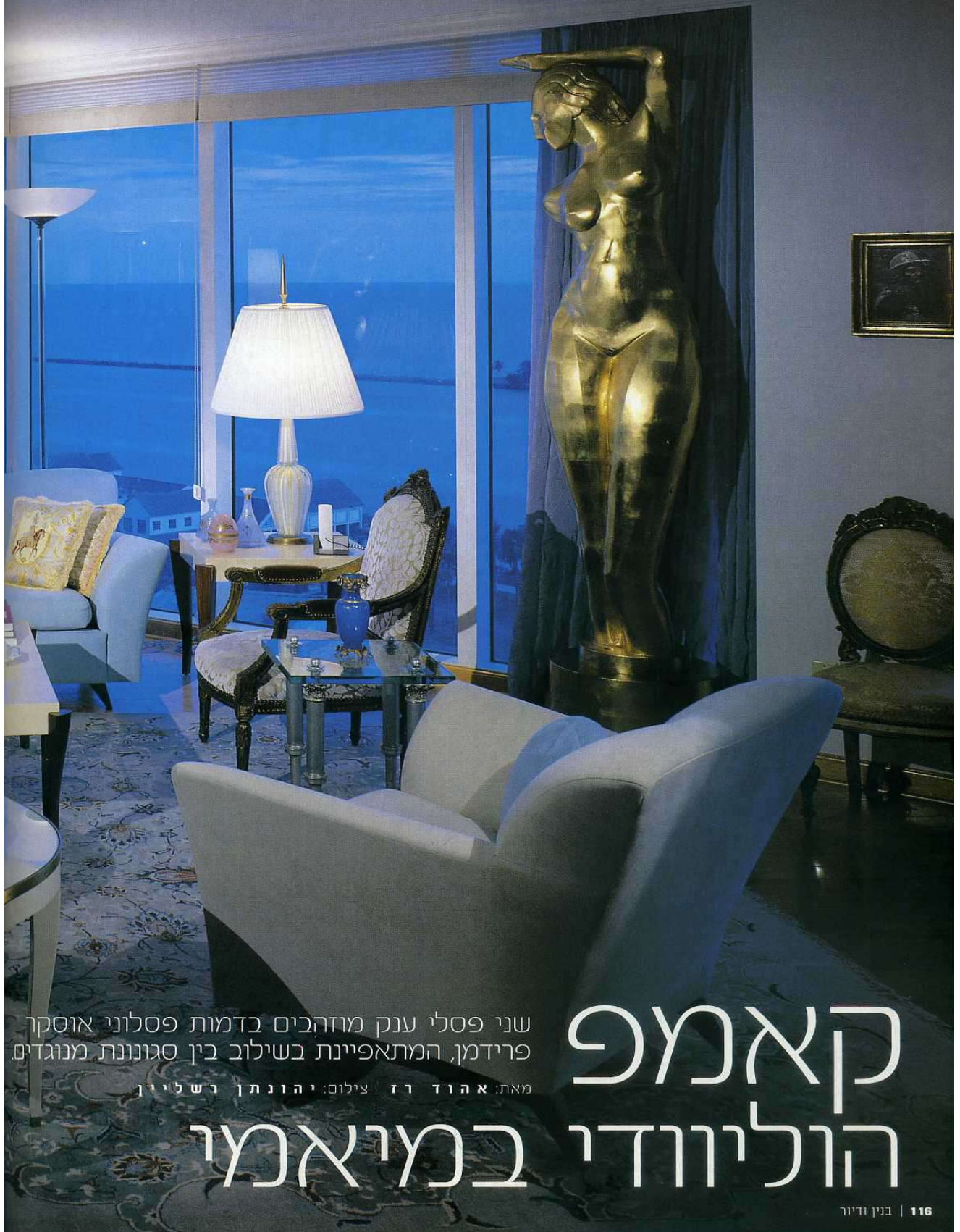


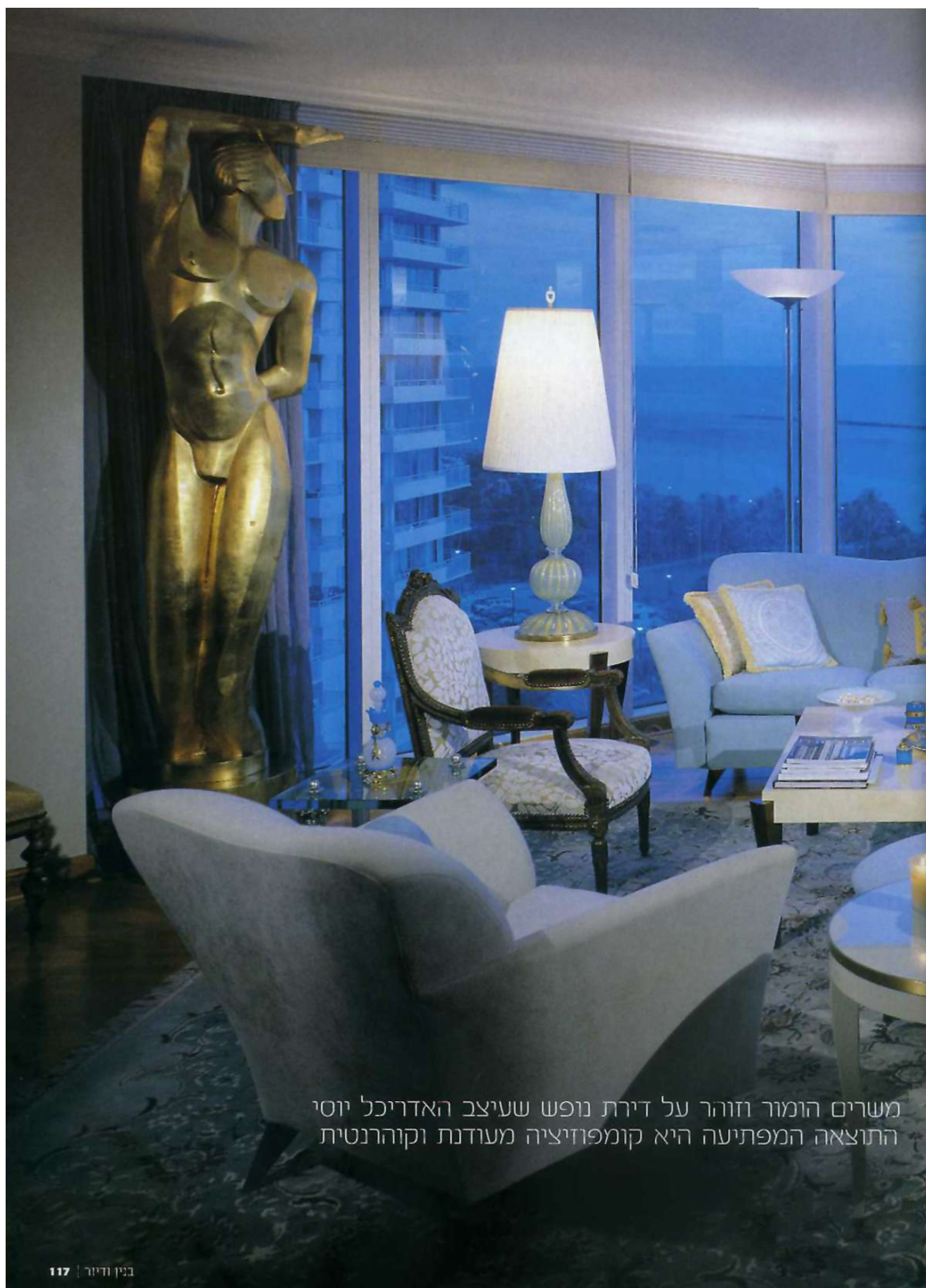
1. חדר האורחים משכן בהרמוניה ריהוט וחפצים רנסאנסיים יחד עם אלמנטים בסגנון אר-דקו. כך נוצרת תמונה אסתטית עשירה בין שני פסלי הזהב הממסגרים אותה.



116 | בנין ודיוור

קאמפ הוליוודי במיאמי, בנין ודיוור, גיליון 99. אוגוסט-ספטמבר 2005, עמ' 116-124.  
מאת: אהוד רז  
צילום: יהונתן רשליין



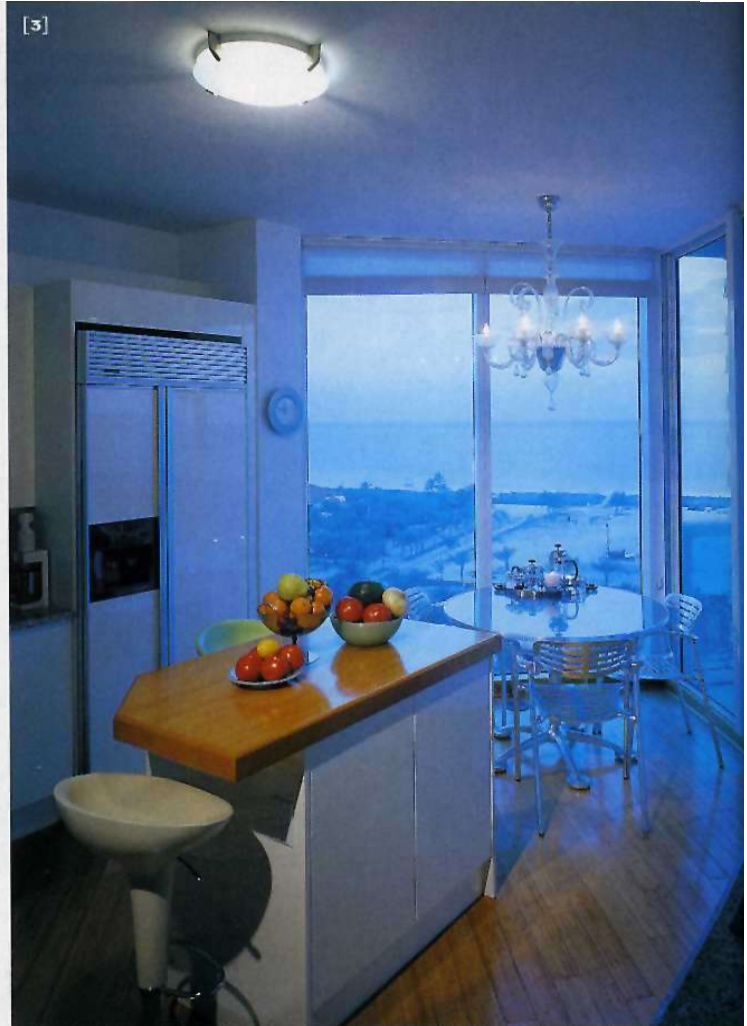








[3]



**"מטרת הפסלים**  
היא להקל מעט על האווירה,  
ולהכניס הומור לחלל. קנה  
המידה המוגזם, הזהב  
והשקיפות של החומריות  
עושים את העבודה"

2. מבט אל פינת האוכל הממרידה בין השלון למטבח. הבית שסוגנו בקשת הגונים בין הכחול ללבן מהווה רקע נכון לאוסף האופאליניים של בעלת הבית. 3. מטבח הדירה מהווה נקודת תצפית מרהיבה על האוקיינוס.

**שילוב** של סגנון עיצוב קאריבי עם פריטים בסגנון אר-דקו, ריהוט רנסאנסי ופסלים גדולים ומוזחבים מעיסת נייר נראה על פניו כמו טעות פטאלית. הוסיפו את העובדה שמדובר בדירת נופש בסאות ביץ' ליד מיאמי, והרי לכם מתכון בטוח לגזמה עיצובית. אלא שדירת הנופש המשקיפה למפרץ של מיאמי, שעיצב האדריכל יוסי פרידמן, מוכיחה את ההיפך הגמור. הדירה, בבעלותה של פסיכואנליטיקאית ממנהטן, ממוקמת על השלוחה הדרומית של חצי האי סאות ביץ', ומחלונותיה הרחבים נשקף המפרץ של פלורידה. בלילה נראים מהם אורותיה המנצנצים של העיר מיאמי, ובשעות היום אפשר גם להשקיף אל האוקיינוס האטלנטי.

הדירה אמורה לשמש מפלט מרענן מהחורף של ניו יורק, ולהעניק סביבת מחיה שיש בה מן הפנטזיה והאלגנטיות. החלל חולק לאגף שינה ראשי המבודד מחדרי השינה הנוספים בדירה, המיועדים לאירוח חברים לנופש שטוף שמש. בדירה גם חדר אירוח רחב ידיים הפונה לאוקיינוס, ואמבטיה הצופה למפרץ היפהפה.

חדר השינה הראשי מדגים בצורה נפלאה שילוב מושכל ומפתיע של סגנונות עיצוביים שהקשר ההגיני ביניהם רופף, ובכל זאת התוצאה היא תרכובת חדשה והומוגנית. הקוהרנטיות העיצובית בחדר לא הופכת אותו לחדגוני או משעמם, להיפך. הוא מצטיין בעושר ויזואלי מחסוג שגורם לצופה לרצות לבדוק את החפצים מקרוב, בניסיון להבין ממה הם עשויים ומאיזה חלק של העולם הגיעו. רצפת במבוק בחירה המכסה את כל שטח הדירה משייכת אותה למקום אחר, טרופי. המגע האקזוטי שמעניקה הרצפה





4. במרכז תקרת המבואה המהודרת מוקמה נישה אובאלית וממרכזה יורדת נברשת מעודנת. הפשטות היחסית של האורתומנטים מונעת עומס ויוצאלי ונוותרת עדינה. 5 הסימטריה של עיצוב חדר השימוש המדויק במראות הכניסה מחזקים את נוכחותם של הרהיטים הרנסאנסיים ומחדדים את הקונספט.





## הדירה אמורה לשמש מפלט מרעון מהחורף של ניו יורק, ולהעניק סביבת מחיה שיש בה מן הפנטזיה והאלגנטיות



משמש רקע נאה לאסופת רהיטי עץ, ובהם שידות מעץ ועלי בננה מיובשים, כורסה והדום בסגנון אר-דקו, וכן גופי תאורה מעדנים המפיצים אור רך. חלל הכניסה הרחב, בואכה חדר האורחים, הוא דוגמה לקומפוזיציה סימטרית ומיינונים מדויקים של אלמנטים קישוטיים. במרכז התקרה מוקמה ישיבה אובאלית, וממרכזה נוטפת מטה נברשת ונציאנית מונצצת בממדים הולמים, כך שנמנע אפקט נצנוץ מוגזם. שולחנות קיר רנסאנסיים מוקמו לצד שני הכתלים, ומרכז עתיק מסמן את מרכז רצפת החלל. בסמוך לדלת הזכוכית, שמבעדה נשקף הים שבחוץ, הוצב צמד שולחנות עגולים ומעליהם מראות עגולות. המראות העגולות נתחמו במסגרות עבות ויפהפיות, עשויות יציקת גבס שהוכנה במיוחד לדירה. שתי המראות הן אזכור מעודן לצוהרים העגולים הקבועים בספינות נוסעים.

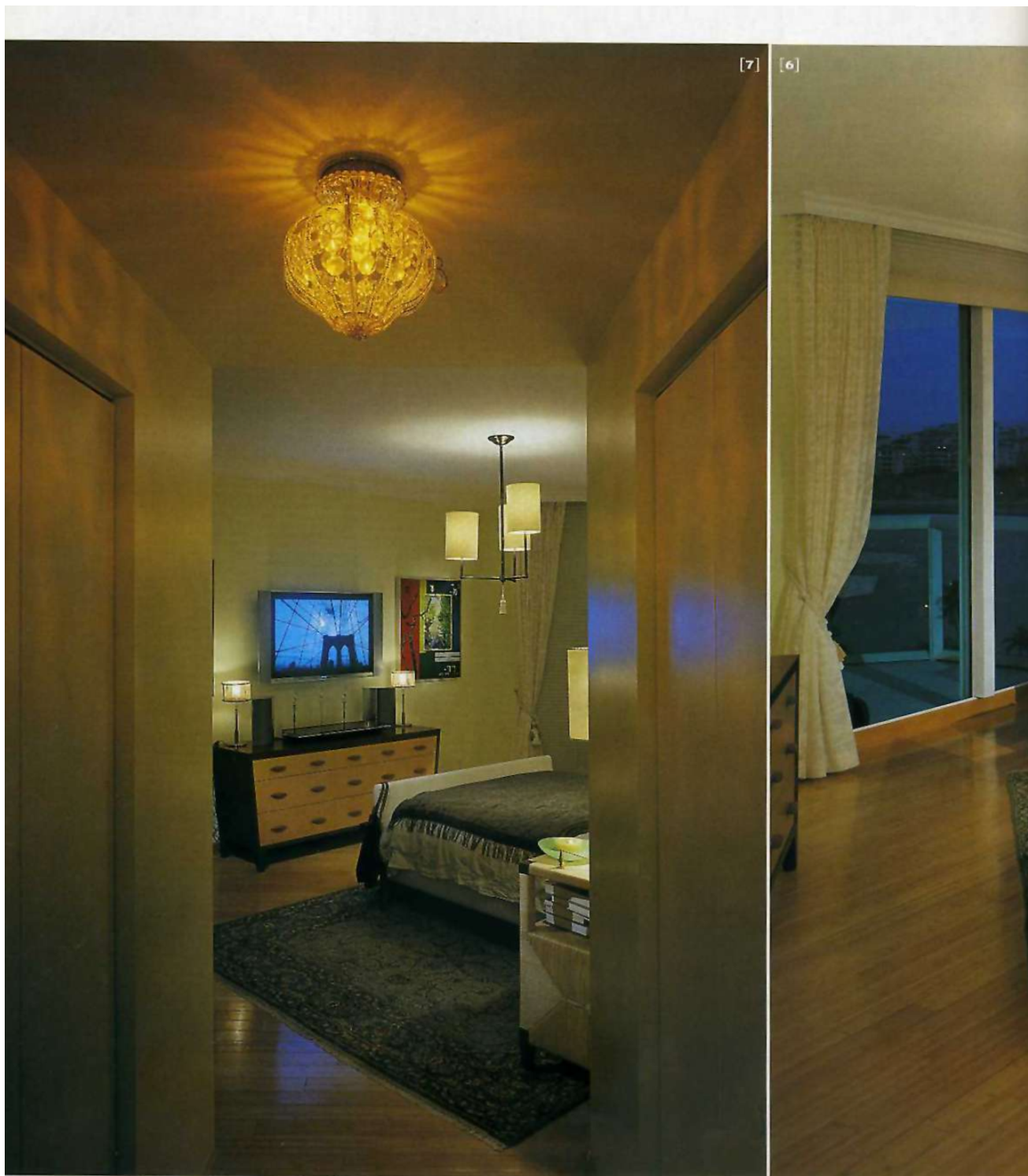
חדר האורחים, המשקיף על האוקיינוס האטלנטי דרך קיר זכוכית ענקי, מכיל מקבץ מרשים של רהיטים ואלמנטים נלווים. עיצוב הריהוט הוא כעין מבט נוסטלגי עם פרשנות חדשה ומודרנית לעיצוב הריהוט של סוף שנות ה-50 ותחילת שנות ה-60. בקומפוזיציה הוצבו גם שני כיסאות עתיקים, שמשתלבים בטבעיות בסביבה.

משני צדי החדר עומדים שני פסלי אדם מחהבים, שמגיעים כמעט עד התקרה. הצלמיות הענקיות מושכות את תשומת לב האורחים, ומהוות מסגרת בולטת בפנחה ובצבעה לחלל המעודן. "הפסלים הם פרוטוטיפים לפסלונים אוסקר והם עשויים מעיסת נייר", אומר פרידמן. "מדובר בצמד מוקאפים (מודלים) שלא אומצו בסופו של דבר על ידי האקדמיה. העיצוב שלהם נעשה ברוח התקופה שבה נבראו, כלומר בסגנון האר-דקו ששלט





6. בחזר השינה של המארחת נבחרו רהיטים בעיצוב טרופי כמו שידות עלי הבונה לצידי המיטה ומוקמו לצד פריטי אר-דקו.  
 7. רצפת הבית העשויה במבוק מוטיפה מגע אקזוטי לעיצוב ומשמשת רקע נאה לרהיטי העץ.  
 התוצאה עשירה ואקזוטית.



**חדר השינה** ניחן בעושר ויזואלי מהסוג שגורם לצופה לרצות לבדוק את החפצים מקרוב, בניסיון להבין ממה הם עשויים ומאיזה חלק של העולם הגיעו







8. כיאה לדירת נופש חדר האמבטיה מספק חוויה ויזואלית מעוררת. שילוב בין נוף עוצר נשימה ועיצוב מעודן וזוהר.

## קמצוץ הזוהר

וההומור שנשזר במארג הפך את החלל לקסום, ועל כך תעיד העובדה שבעלת הבית החליטה להפוך את דירת הנופש לדירתה הקבועה

בעיצוב באותן שנים, מאמצע שנות ה-30 ועד סוף שנות ה-40. מטרת הפסלים היא להקל מעט על האווירה, ולהכניס הומור לחלל. קנה המידה המוגזם, הזחב והשקיפות של החומריות עושים את העבודה\*.

הידיעה שכבר מהשנייה הראשונה ברור שהחומר ממנו נוצרו הפסלים הוא זול, וכי מדובר בתפאורה, לא הרתיעה את פרידמן. המהלך העיצובי הקיצוני שנקט, לאחר מחשבה ארוכה, לא פגם בעיצוב אלא הוסיף ממד מעניין של קאמפ וזוהר ווליוודי לדירה.

פלטת הגוונים שנבחרה לדירה נעה בין לבן לתכול עמוק. בעלת הבית היא אספנית אמנות, וכן היא אוספת אופיאליזם כחולים, שפחרו בדירה ומשתלבים בצבעוניות המתונה.

למרות ריבוי הסגנונות המנוגדים זה לזה, והשימוש הנרחב בפריטים קישוטיים ומקושטים, נוצרה בדירה קומפוזיציה מעודנת ואחידה. קמצוץ הזוהר וההומור שנשזר במארג הפך את החלל לקסום, ועל כך תעיד העובדה שבעלת הבית החליטה להפוך את דירת הנופש לדירתה הקבועה. הדירה במנהטן משמשת אותה כעת כדירת נופש. ©