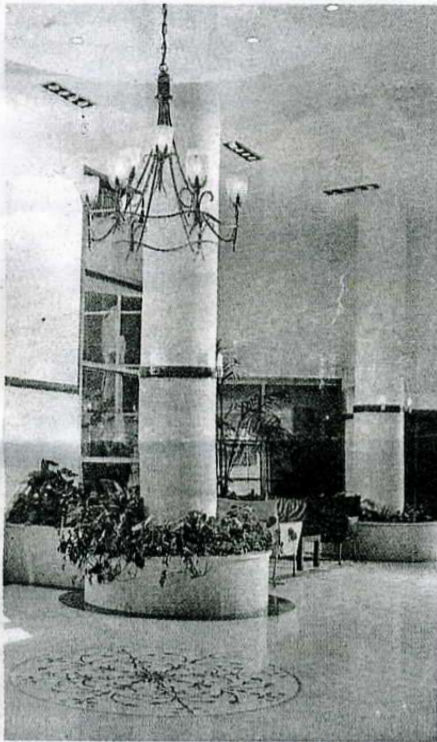


ניפגש בלובי

המשך מעמוד 16



מבואת כניסה בפרויקט "מרום אביב" (ת"א), עיצוב של האדריכל יוסי פרידמן

כמעט חציצה בין הכביש, המדרכה והחיים הסואנים בחוץ, לבין הבניין ודירות המגורים, אומר פרידמן. "דווקא משום כך רצוי לתת למבואת הכניסה ככל בניין עירוני מכובד את ההוד וההדר שישגידו את הבניין ואת אופיו במתחם. אזור כניסה מפואר ויוקרתי הוא אחד הפיתויים בתהליך רכישת דירה בקומפלקס מגורים כזה ולא אחר". לדברי פרידמן, האלמנטים שיוצרים תחושת ביתיות במבואת הכניסה הם בעיקר פינות הישיבה: "בכל שיטוטיי ברחבי העולם לא נתקלתי במצב בו פינות הישיבה אכן משמשות לכך, אך ללא ספק הן נותנות לנו תחושה שהגענו הביתה". בבתי-מלון, לעומת זאת, פינות הישיבה במבואות הכניסה נמצאות בשימוש מאסיבי: "מעצבי בתי המלון, המעדיפים היום להשקיע בחללי פינוק, כמו ספא וחדרי כושר, יחזרו בקרוב לתכנן חללי אירוח מרווחים עם טרקלינים לשתיית קוקטיילים ואזורי ישיבה על הבר", הוא אומר.

מסכמת יונית כספי, סמנכ"ל השיווק של חברת "שמשון זליג": "לאחרונה הצבנו יצירות של האמן הישראלי דודו גרשטיין בלובי בנייני המגורים של פרויקט 'הדר' סמל' בנס ציונה, והתגובות מחממות לב. מנסינגו, ככל שהשטחים המשותפים בבניין מטופחים יותר, כך משתפרת גם תרבות הדירור של דיירי הפרויקט והם מקפידים לעצב בקפידה את דירותיהם ולטפח את סביבת המגורים. מגמת הלובי המעוצב מעורדת את הדיירים לשמור על הבניין לאורך שנים רבות ומעוררת אינטראקציה והרגשת שותפות ביניהם".

המתאים לגיל המבוגר. הם התאימו את הלובי לצרכיהם של הדיירים ועם זאת הקפידו על אווירה ביתית, רוח צעירה ועיצוב עכשווי. כך שמחון התאים את הכורסאות והספות שעיצב בקו מודרני לדרישות הארגונומיות של הציבור המבוגר. הוא עיצב כסאות שנותנים תחושה של כורסאות סכא וסכתא, אבל בני-זמננו. השולחנות של צידים מאופיינים בסגנון יפני צעיר, אך במראה יוקרתי. גופי התאורה משלבים אהלי כר מודרניים לצד שנרליירים ונברשות המשווים למקום את תחושת הפאר של פעם. "האווירה הביתית בלובי מעניקה לדיירים תחושה של בית, וזו היתה המטרה", מסבירים המתכננים. לצד העיצוב והריהוט החדש, נוצעו שינויים גם בחלל עצמו כדי להכניס לתוך הלובי את הגוף המרהיב של הים הפתוח.

בבנייני המגורים

אחת הבעיות בקניית דירה בבית משותף היתה תמיד אזור הכניסה לבניין, השטח הציבורי, מה שנהגנו לכנות "חדר המדרגות". גם אם הדירה היתה מקסימה, לא אחת פסלנו אותה משום שנתענו מחדר המדרגות הישן, העלוב והמוזנח. הלובי הטיפוסי שימש כאזור מעבר בלבד, אולי מקום מפגש לאסיפת הדיירים השנתית. לא התייחסנו כלל לעיצוב ולמראה. היינו עוצמים עין ועושים דרכנו אל הדירה שלנו. היא כבר נראתה כמו שאנחנו רוצים.

הלובי החדש הוא ההיפך המוחלט לכל זה: כרטיס הביקור של הבניין, שמסייע לשרדוג הדירות ומושך אנשים לרכוש אותן גם אם הן לא אופטימליות. הלובי משמש כלי שיווקי עבור יזמי הפרויקט ומעניק ערך מוסף לדיירים שנהנים משטח ציבורי שכף לעבור דרכו. פרויקט "מגדלי נאמן" של חברת "אזורים" בתל-אביב מתהדר בלובי הגדול ביותר שנבנה אי פעם בארץ בבניין מגורים. האדריכל אורי זליגמן מתח אותו לאורך 600 מטרים והעניק לו עיצוב חושני, כיאה לפרויקט יוקרה. בלובי חלונות רחבים הפונים לגן פסלים ולבריכה, ופינות ישיבה נוחות. המקום משמש גם כגלריה לאמנות ומארח תערוכות קבועות ומתחלפות בתחום הציור והפיסול, ובהן יצירות של אמנים ישראלים וזרים, שחלק מההכנסות ממכירתן נתרם לעמותות שונות.

דולפינים בכניסה

גם פרויקט "מרום אביב" של חברת "שמשון זליג", שזכה לאחרונה באוסקר המצוינות בבנייה מטעם התאחדות הקבלנים, מציב סטנדרטים חדשים בכל הקשור לאזורים הציבוריים של בנייני מגורים. את פני הבאים לבניין מקדמים צמד פסלי דולפינים הניצבים בשביל הכניסה. משני צידי הכניסה ללובי נבנתה מסלעה עם מפלי מים ובריכות דגים. בתוך הלובי מככבות יצירות האמנות של הפסלת דורית פלדמן.

את הלובי המפואר תכנן ועיצב האדריכל יוסי פרידמן, שהתמחה בתכנון מבואות כניסה לבנייני מגורים בארה"ב, בעיקר בניו-יורק ובמיאמי, במשך למעלה מ-20 שנה. לדבריו, חשוב ליצור במבואת כניסה סביבה אקלימית חדשה שתיתן לדיירים תחושה שהם כמעט בבית. "בסביבה עירונית בנייני המגורים יושבים על הרחוב ואין



יוז מוגן בת"א. עיצוב של האדריכל יורם בר



נגדלי נאמן בת"א (חברת "אזורים"). עיצוב של

ניפגש בלובי, זמנים מודרניים, ידיעות אחרונות, 27 ביולי 2005.