



דו שיח בין פנים לפנים

כתבה וצילום: יגאל גבזה

דירה תל אביבית, עוצבה על ידי האדריכל יוסי פרידמן, כרצף
של שלושה חללים הנפתחים ומתחברים זה אל זה

172
בנין ודיר

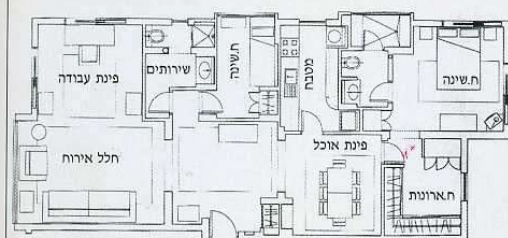
דו שיח בין פנים לפנים, בנין ודיר, גיליון 82. אוקטובר-נובמבר 2002, עמ' 172-178.
כתב וצילום: יגאל גבזה

הריהוט, האמנות והחפצים השונים שבדירה
יוצרים סדרה של פניות שכל אחת מהן היא
מעין "סיפור מקומי", במיטב המסורת
האירופית. בתמונה זו מבט לפינת ישיבה
לשניים בסלון, מימינה שולחן כתיבה עתיק.

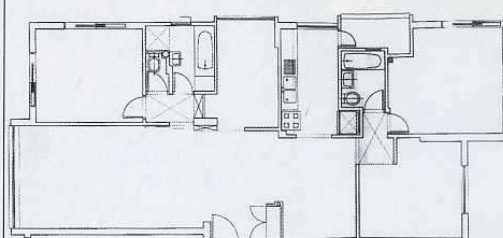




סיכום ממצה של תהליך ארוך ומדוקדק שמטרתו היתה ליצור משכן הולם לאורח



אחרי השיפוץ



לפני השיפוץ



החיים של הלקוח ולאוסף המרשים של רהיטיו, חפצי האמנות והאוספים הרבים שלו



למעלה מימין: פינת ישיבה בסלון. שולחן קפה סיני ומימינו
כורסה ויקטוריאנית. הציורים ברובם מאסכולת האג.
משמאל: שולחן צד בסלון המכוסה בפיסת גובלין
עתיקה ועליו שני פסלים אפריקאיים וקופסאות סיגריות
אנגליות משנות ה-20.

בעמוד זה: מבט מהסלון לחדר האוכל דרך המבואה שבה ניצבת שידה בידרמאייר. קירות הגבס, היוצרים "שערים" בין שלושת החללים, מקנים לפנים הרגשה של מסה שלא הייתה במבנה המקורי.

בעמוד מסול: מבט אל השולחן הערוך בפינת האוכל, על הקיר, מאחוריו, תלוייה מראה גדולה במסגרת פלורנטינית, מהתקרה משתלשלת נברשת מורנו. מימין, במבואה, שולחן נחושת דמשקאי עם כלי נחושת ומעליו תלויות צלחות נחושת.



176

בנין וזיו



177
בני דוד

מבט מפינת האוכל אל עבר המבואה שבה ניצבת
שידה אנגלית ועליה מנורת פסל. על מדפי
הזכוכית של הוויטרנה כלי כסף, חלקים של סרונים
צ'כי ישן וכוסות קריסטל כחולות בסגנונות שונים.



התוצאה היא מרחב אישי מאוד - מרחב המאפשר דיאלוג בין הדייר לאוספים שלו

בניין מגורים אנונימי משהו מראשית שנות ה-70 שקירותיו דקים יחסית. שימוש זה ב"אנפילאד" מחזק את אופיה האינטרוורטי של הדירה - העניין כאן הוא ביצירת עולם פנימי שאינו עסוק במבטים החוצה. הריהוט, האמנות והחפצים השונים יוצרים סדרה של פינות שכל אחת מהן היא מעין "סיפור מקומי" במיטב המסורת האירופית.

בסלון, למשל, יש כמה פינות ישיבה בהייררכיה שונה - לשני אנשים וליותר. בדרך כלל מיועד המקום לאירוח אינטימי, מה שהכתיב שמירה על פרופורציות אישיות תוך כדי מתן נפח וחלל לאזורים שהם טקסיים יותר מאשר פונקציונליים. פלטת החומרים והצבעים שבה השתמש האדריכל היא ניטרלית באופיה, מאחר שעליה לשמש בעיקר רקע לעושר הפנימי ולמנוע עומס יתר.

הריצוף הוא מסוג "קרמה מרפיל" והוא משמש גם לחיפוי קירות חדרי הרחצה אך במידות אחרות. המטבח - ששטחו קטן יחסית - מצטיין בפונקציונליות ועשוי משני דלפקים מקבילים (Kitchen Galley). התאורה בדרך כלל לא ישירה - יש כאן מאמץ לשמור על רמת תאורה רומנטית יחסית, שהנרות תורמים לה עמעום ונופך נוסף בשעות הערב.

התוצאה של כל אלה היא חלל אישי מאוד - מרחב המאפשר דיאלוג בין הדייר לעצמו, לאוספים שלו - שחלקם הגדול מייצג היסטוריה משפחתית, ולמעטפת - לדירה עצמה, המספקת את התפאורה לתיאטרון של חיי היומיום. ©

המקום: דירה תל אביבית ששטחה כ-100 מ"ר.
האדריכל: יוסי פרידמן.

תהליך השיצוב: על הפרויקט הזה אומר האדריכל פרידמן, שמבחינתו, החללים המוצלחים ביותר שלו הם אלה שבהם מרגישים הכי פחות את חתימתו ידו ויותר את האופי והאישיות של בעל הבית. מה שעולל להישמע כקביעה פרדוקסלית הוא בעצם סיכום ממצה של תהליך ארוך ומדוקדק שמטרתו היתה ליצור משכן הולם לאורח החיים של הלקוח ולאוסף המרשים של רהיטיו, חפצי האמנות והאוספים הרבים שלו.

תחילתו של תהליך זה היתה בחיבור רשימת מצאי שנועדה לקבוע אילו פריטים יעברו לדירה החדשה ואילו יישארו מאחור. בהמשך, עם התגבשות הקונספציה של ניצול החללים, נמצא לכל רהיט ולכל חפץ המקום המתאים לו בתהליך המזכיר מעט משחק פאזל.

הדירה היתה מחולקת במקור לארבעה חדרים. בבסיס תכנונה מחדש עומדת הייררכיה ברורה שקובעת הפרדה בין מרחב המחיה לאזור האירוח ויוצרת יחידת שינה עצמאית ויחידת אירוח.

האדריכל יצר כאן "אנפילאד" - רצף של שלושה חללים הנפתחים מתחברים זה אל זה, מחדר המגורים (הפונה לרחוב) דרך המבואה ועד לפינת האוכל שדלת הקבועה בפינתה מובילה ליחידת השינה. קירות הגבס היוצרים ומדגישים את ה"שערים" שבין שלושת החללים האלה מקנים לפנים הרגשה של משה שאינה קיימת במבנה המקורי עצמו -